

København, september 2015

## **Notat: Selskaber med begrænset hæftelse**

Notatet indeholder blandt andet følgende konklusioner:

- Antallet af anpartsselskaber er steget fra ca. 77.700 selskaber i 2001 til ca. 199.500 i 2014. Svarende til en stigning på over 150 pct.
- I samme periode er kapitalkravet til anpartsselskaber lempet tre gange fra 125.000 kr. i 1996 til 50.000 kr. i 2013.
- Næsten hver fjerde nystiftede selskab i 2014 var et Iværksætterselskab (IVS). Et IVS er en særlig type anpartsselskab, hvor kapitalkravet er 1 kr. ved stiftelsen.
- Krav til revision og regnskabsoplysninger er lempet adskillige gange siden 2004. 46.000 selskaber med begrænset hæftelse har indtil nu fravalgt revision eller en udvidet gennemgang af regnskaberne.
- Store underskud og høj gæld i selskaber med begrænset hæftelse. Sammenlagt er der ekstern gæld for 1.200 mia. kr. i disse selskaber.

Datamateriale i notatet er indsamlet med skæring i maj 2015.

### **Indledning**

Notatet gennemgår udviklingen i omfanget af selskaber med begrænset hæftelse. Udviklingen viser, at der er sket en betydelig stigning i antallet af selskaber med begrænset hæftelse, hvor ejeren typisk kun hæfter for en mindre del af selskabets kapital. Det påvises desuden, at selskaber med begrænset hæftelse står for den største vækst i omsætningen i dansk erhvervsliv og dermed udgør en stor del af den samlede virksomhedsøkonomi. Til trods for at selskaber med begrænset hæftelse, fylder mere i erhvervslivet, kræves der til stadighed færre oplysninger om selskabernes tilstand. Notatet viser således, at omfanget af krav til revision og regnskabsoplysninger er faldet betydeligt i samme periode, som omfanget af selskaber med begrænset hæftelse er steget. Endelig påviser notatet, at en stor andel af selskaber med begrænset hæftelse har underskud og/eller angrebet egenkapital. En stor andel har desuden en betydelig gæld til eksterne parter og gæld til varekreditorer.

### **Selskaber med begrænset hæftelse**

Et selskab med begrænset hæftelse er et samlebegreb for de selvstændige juridiske enheder hvor ejeren(ne) af selskabet har begrænset hæftelse for selskabets gæld og forpligtelser. Det betyder rent praktisk, at i tilfælde af en eventuel konkurs så vil ejerens(nes) tab være begrænset til værdien af indskuddet. De to mest udbredte former for selskaber med begrænset hæftelse er aktieselskaber (A/S) og anpartsselskaber (ApS). Andre selskabsformer med begrænset hæftelse er bl.a. partnerselskaber (P/S) og iværksætterselskaber (IVS). Sidstnævnte blev introduceret som selskabsform i jan. 2014, som afløser for selskaber med begrænset ansvar (SMBA).

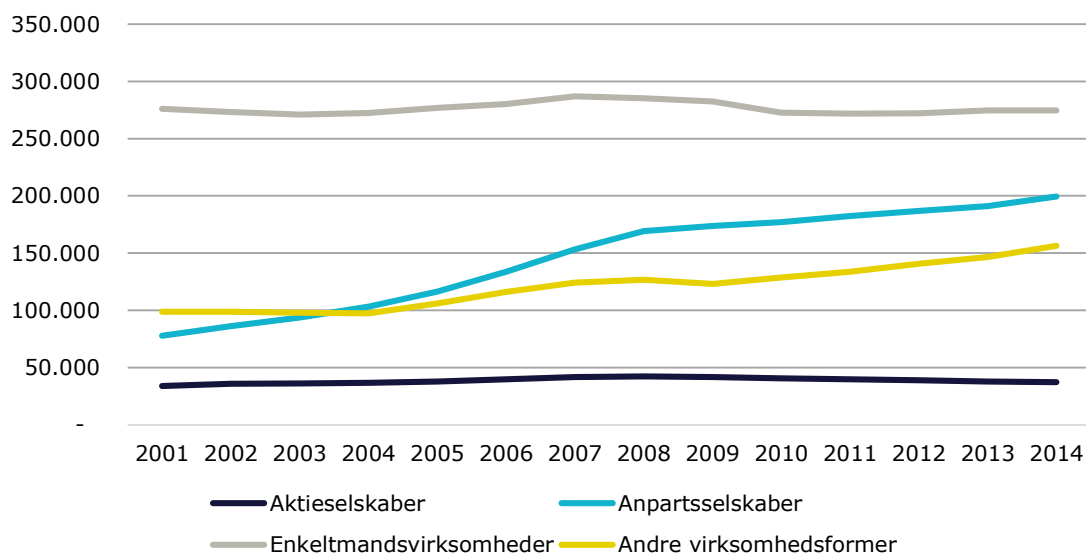
FSR – danske revisorer  
Kronprinsessegade 8  
DK - 1306 København K

Telefon +45 3393 9191  
fsr@fsr.dk  
www.fsr.dk

CVR. 55 09 72 16  
Danske Bank  
Reg. 4183  
Konto nr. 2500102295

Sammenlagt findes der cirka 673.800 selskaber i Danmark. Langt størstedelen af disse er enkeltmandsvirksomheder. Disse enkeltmandsvirksomheder har – som navnet antyder – relativt få ansatte og værdiskabelsen er begrænset, idet virksomheden hovedsagligt skaber beskæftigelse for den enkelte iværksætter. Langt størstedelen af den økonomiske aktivitet i dansk erhvervsliv skal imidlertid findes i de cirka 37.100 aktieselskaber og cirka 199.500 anpartsselskaber. Disse udgør ryggraden i dansk erhvervsliv og bidrager med langt hovedparten af aktiviteten målt både på størrelse, omsætning og antal ansatte.

### Udviklingen i antal af virksomheder



Kilde: Experian, 2015

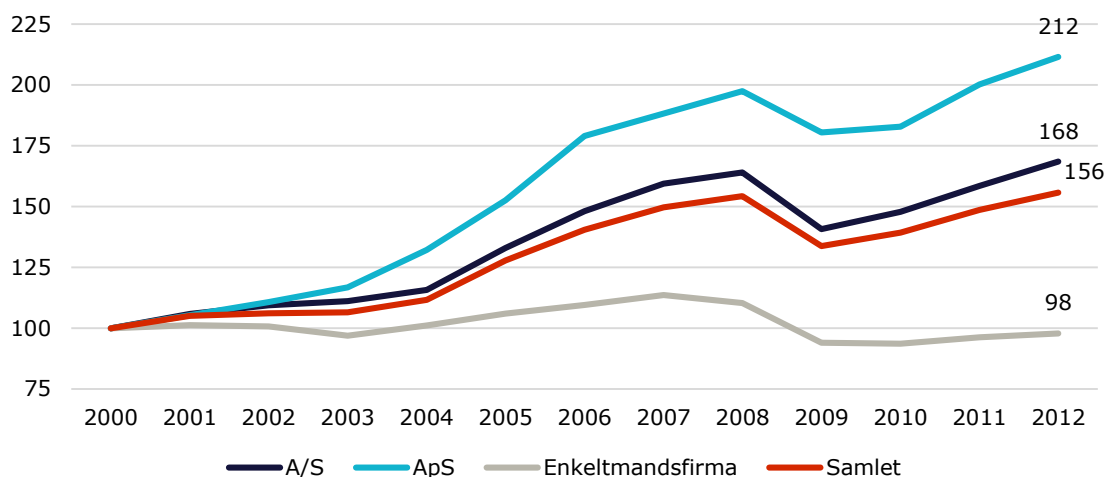
Som det fremgår af figuren, er der sket en voldsom stigning i antallet af anpartsselskaber over de sidste 15 år. Fra ca. 77.700 selskaber i 2001 til ca. 199.500 i 2014. En stigning på over 150 pct. Gruppen Andre virksomhedsformer<sup>1</sup> har også oplevet en stigning fra cirka 98.800 selskaber i 2001 til cirka 156.300 i 2014. Samtidig er der sket et mindre fald i antallet af enkeltmandsvirksomheder i Danmark fra 286.900 i 2007 hvor antallet nåede sit højdepunkt til ca. 274.700 i 2014. Antallet af aktieselskaber har ligget nogenlunde stabilt gennem hele perioden. Udviklingen i virksomhedsformerne i Danmark de seneste 15 år betyder, at A/S og ApS nu udgør ca. 35 pct. af alle danske virksomheder, hvor de i 2001 kun udgjorde 23 pct. af alle danske virksomheder.

Udviklingen ses også i omsætningen, som viser en markant omsætningsvækst for netop anpartsselskaber og aktieselskaber. Fra 2000 til 2012 steg omsætningen

<sup>1</sup> Denne gruppe tæller alle andre selskabsformer end enkeltmandsvirksomheder (EMV), anpartsselskaber (ApS) og aktieselskaber (A/S)

blandt anparts- og aktieselskaber til henholdsvis indeks 212 og 168, hvilket betyder, at disse selskabstyper fylder mere og mere i den samlede virksomhedsøkonomi. I samme periode faldt omsætningen i øvrigt blandt enkeltmandsvirksomheder til indeks 98, svarende til et fald på to pct.

### Udviklingen i omsætningen siden 2000 fordelt på selskabstyper (indeks, 2000=100)



Kilde: Danmarks Statistik og egne beregninger, 2015

#### Fordele ved at stifte selskab med begrænset hæftelse

Den umiddelbare fordel ved at oprette et selskab med begrænset hæftelse ligger i selve betegnelsen; nemlig at stifteren/ejeren af selskabet begrænser sin hæftelse for tab til den indskudte selskabskapital. Selskabets kreditorer kan ikke gøre krav i ejerens(nes) personlige aktiver (hus, opsparing etc.), hvis selskabet ikke er stand til at betale den skyldige gæld eller går konkurs. Ejeren løber således en mindre økonomisk risiko ved at oprette et selskab med begrænset hæftelse end ved et selskab uden begrænset hæftelse (enkeltmandsvirksomhed, Interessantselskab (I/S), Kommanditselskab)

For samfundet er det ubetinget en fordel, at man kan etablere virksomhed i selskabsform med begrænset hæftelse. Det muliggør iværksætter og initiativ, da det giver mulighed for, at en person kan starte et selskab uden at risikere mere end sit eget indskud. Den selvsamme begrænsede hæftelse kan så omvendt betyde, at andre som banker, varekreditorer og samfundet i form af fx tilgodehaver, skyldige skatter og moms, lider et tab, hvis det går galt.

Kravet fra samfundet for at muliggøre at stifte selskab med begrænset hæftelse er for eksempel, at et selskab hvert år skal offentliggøre et årsregnskab, som be-

lyser selskabets økonomiske situation. Årsregnskabet giver banker, samhandelspartnere etc. mulighed for at vurdere, hvilke vilkår de vil handle med selskabet på - har de fx brug for mere sikkerhed, end den som umiddelbart "findes" i selskabet.

### Om selskaber med begrænset hæftelse

#### **Anpartsselskaber (ApS)**

Ved oprettelse af et anpartsselskab (ApS) skal den samlede værdi af indskuddet (anpartskapitalen) være minimum 50.000 kr. Den daglige ledelse i et anpartsselskab varetages af en direktion eller en bestyrelse. Anpartshaverne har medbestemmelse på baggrund af deres andel af anparten. Overskuddet i et anpartsselskab beskattes med selskabskat, mens udbytte beskattes med en udbytteskat.

#### **Aktieselskaber (A/S)**

Ved oprettelse af et aktieselskab (A/S) skal det samlede indskud (aktiekapitalen) være på minimum 500.000 kr. Et aktieselskabs ledelse består af en direktion og en bestyrelse. Bestyrelsen i et aktieselskab står for den langsigtede ledelse, mens direktionen varetager den daglige ledelse af selskabet. Det relativt store indskud i A/S sender umiddelbart et signal om en højere grad af pålidelighed og dermed kreditværdighed, hvorfor denne selskabsform i nogle situationer kan være at foretrække frem for ApS.

#### **Partnerselskaber (P/S)**

Partnerselskaber (P/S) fungerer på mange områder ligesom A/S, men er ikke genstand for beskatning. Det vil sige, at al beskatning sker uden for selskabet hos de enkelte ejere. Ejernes andel af overskuddet kan enten føres over i et holdingselskab og blive beskattet i henhold til denne selskabstype, blive beskattet som personlig indkomst, eller som personlig indkomst gennem virksomhedsskatteordningen. Denne selskabsform ses ofte anvendt inden for liberale erhverv, som fx advokat og/eller revisionsvirksomhed.

#### **Iværksætterselskaber (IVS)<sup>2</sup>**

Iværksætterselskaber (IVS) blev introduceret som selskabsform i jan. 2014. De fungerer på mange områder ligesom anpartsselskaber, men med den væsentlige forskel, at det samlede indskud blot skal være 1 kr.<sup>3</sup> Et IVS skal dog årligt henlægge mindst 25 pct. af selskabets overskud til en bunden reserve til opsparing af selskabs kapitalgrundlag indtil 50.000 kr. er nået, hvorefter iværksætterselskabet omdannes til anpartsselskab.

En yderligere fordel ved at stifte selskab med begrænset hæftelse er, at omkostningerne forbundet med at stifte denne type selskaber typisk er forholdsvis lave. For anpartsselskaber er kravet til indskudskapitalen fx blevet sænket af flere omgange. Første gang i 1996 fra 200.000 kr. til 125.000 kr. Derefter blev det igen i 2009 sænket fra 125.000 kr. til 80.000 kr. og sidst i 2013 hvor det blev sænket til

<sup>2</sup> Idet IVS har afløst SMBA som selskabsform samt det meget begrænsede antal SMBA har vi valgt ikke at lave en længere beskrivelse af dette type selskab.

<sup>3</sup> Mere præcist mellem 1 kr. og 49.999 kr.

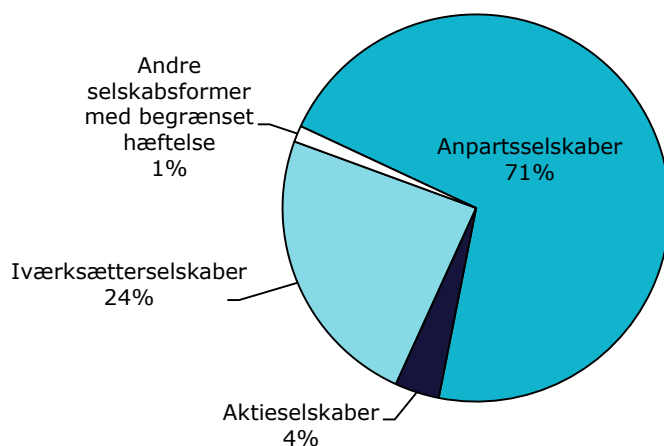
50.000 kr. I 2013 introducerede regeringen som en del af en ændring i Selskabsloven en ny selskabsform: Iværksætterselskaber. Et iværksætterselskab er en særlig type anpartsselskab, hvor kapitalkravet blot er 1 kr. ved stiftelsen.

Udviklingen i kapitalkrav til A/S, ApS & IVS (DKK)			
	A/S	ApS	IVS
Efter 1996 (Jf. Lov nr. 378, Maj 1996)	500.000,00	125.000,00	
2009 (Jf. Lov nr. 470, Juni 2009)	500.000,00	80.000,00	
2013 (Jf. Lov nr. 616, Juni 2013)	500.000,00	50.000,00	1,00

Sænkningen af mindstekravet til indskudskapital har alt andet lige gjort det mere attraktivt at starte et anpartsselskab og dermed gjort det muligt for en større gruppe iværksættere at starte virksomhed, uden at risikerer at måtte gå fra hus og hjem. Dette har uden tvivl været en medvirkende årsag til, at antallet af anpartsselskaber er steget så markant i perioden og dermed har det bidraget til vækst og udvikling i dansk erhvervsliv.

Det lave kapitalkrav på bare 1 kr. ved stiftelse af et Iværksætterselskab er formentlig også hovedforklaringen på, at iværksætterselskaber er blevet så populære, som tilfældet er. På bare ét år er der stiftet over 6.000 iværksætterselskaber. Knap hver fjerde nystiftede selskab i 2014 var et Iværksætterselskab (se figur nedenfor).

#### Fordeling af selskaber med begrænset hæftelse etableret i 2014



Kilde: Experian og egne beregninger, 2015

#### **46.000 selskaber med begrænset hæftelse har valgt revisionen fra**

Mens det er blevet billigere at stifte selskab med begrænset hæftelse og antallet af selskaber følgelig er steget, er det gået modsat med kravene til revision og de informationer, som virksomhederne ifølge loven skal stille til rådighed for banker, kreditorer og leverandører. Omfanget af revision og oplysningskrav i regnskaberne er faldet markant de sidste 10 år.

Fra 2006 og frem til i dag er revisionspligten blevet lempet tre gange. Før 2006 var alle selskaber i regnskabsklasse B omfattet af revisionspligten. I 2006 lempede man revisionspligten for mindre virksomheder første gang. Dette betød, at virksomheder kunne fravælge revision, hvis de to regnskabsår i træk ikke overskred to af tre størrelser på balancedatoen.

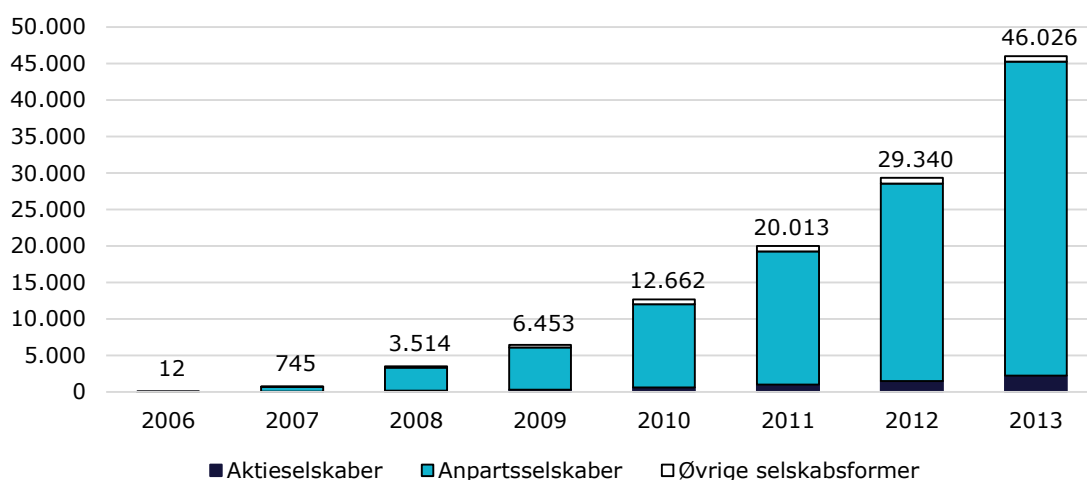
- En balancesum på 1,5 mio. kr.
- En nettoomsætning på 3 mio. kr. og
- Et gennemsnitligt antal heltidsbeskæftigede på 12 i løbet af regnskabsåret

I 2010 blev der foretaget yderligere lempelser i revisionspligten. Herefter blev størrelseskriterierne ændret til:

- En balancesum på 4 mio. kr.
- En nettoomsætning på 8 mio. kr. og
- Et gennemsnitligt antal heltidsbeskæftigede på 12 i løbet af regnskabsåret

I 2013 blev revisionspligten endnu engang lempet ved introduktionen af 'udvidet gennemgang', som er et revisionsprodukt målrettet SMV-virksomheder. Lempelsen betød, at alle virksomheder i regnskabsklasse B med en omsætning på under 72 mio. kr. kan vælge mellem at få revision eller udvidet gennemgang. Samtidig sidestilles holdingselskaber med klasse B-virksomheder i forhold til revisionspligten, så holdingselskaber med op til 8 mio. kr. i nettoomsætning på "koncernniveau" får mulighed for helt at fravælge revision.

## Selskaber, der har fravalgt revision eller udvidet gennemgang



Kilde: Experian og egne beregninger, 2015

Lempelserne har medført at antallet af selskaber, der fravælger revision er steget markant. Fra blot 12 selskaber i 2006, til over 29.000 selskaber i 2012. I 2013, hvor selskaberne for første gang kunne vælge mellem revision og udvidet gennemgang har over 46.000 selskaber fravalgt disse ydelser.

### Yderligere lempelser i regnskabskravene

Ud over lempelserne i revisionspligten er der også gennemført ændringer i årsregnskabsloven, der har medført en række lempelser i de krav, som virksomhederne skal oplyse i regnskabet. Alle virksomheder i regnskabsklasse B, C og D har som hovedregel pligt til at indberette et årsregnskab til Erhvervsstyrelsen én gang årligt. Dette årsregnskab skal følge de grundlæggende principper, som er beskrevet i årsregnskabsloven. Nedenfor følger en kort opsummering af de mest centrale lempelser i regnskabskravene, som er blevet gennemført siden 2004 med fokus på selskaber i regnskabsklasse B og C.

#### 2004

##### Regnskabsklasse B:

- Kan undlade at oplyse nettoomsætnings fordeling af aktiviteter og geografiske markeder – såkaldte segmenteringsoplysninger – hvis disse aktiviteter afviger indbyrdes.

## 2006

### Regnskabsklasse B:

- Ikke længere nødvendigt at udarbejde en ledelsesberetning, hvis der ikke er sket væsentlige ændringer i aktiviteter og økonomiske forhold.
- Virksomhederne kan undlade at vise nettoomsætning mv. uden at give en begrundelse.
- Ikke længere krav om at indregne finansielt leasede aktiver og tilhørende gældsforpligtelser i balancen.

### Regnskabsklasse C

- Oversigt med hoved- og nøgletal kan undlades i moderselskabets ledelsesberetning, hvis oversigten fremgår af koncernregnskabet.
- Mellem C<sup>4</sup> virksomheder kan undlade at vise nettoomsætning mv. uden at give en begrundelse.
- Ikke længere et krav at bruge indre værdis metode. Man kan således i stedet vælge at opgøre aktiver efter kostpris eller dagsværdi.
- Ikke længere krav til en note om specifikation af nettoomsætning og eventualaktiver.

## 2008

### Regnskabsklasse B

- Ledelsesberetningen skal ikke længere revideres.
- Notekravet for antal beskæftigede ophæves.

### Regnskabsklasse C

- Transaktioner med nærtstående parter skal kun oplyses, såfremt transaktionerne ikke er indgået på normale markedsvilkår.
- Koncerner kan undlade 5-års oversigt over hoved- og nøgletal for den periode, hvor koncernen ikke har aflagt koncernregnskab.

## 2009

### Regnskabsklasser B

- Hverken aktieselskaber eller anpartsselskaber skal længere oplyse om ejerforhold i årsrapporten.

## 2015

Lovforslag L 117 om ændringer af årsregnskabsloven. Lovforslaget lægger op til en række nye lempelser herunder:

- Undtagelser og ændringer i regnskabskravene for såkaldte mikro-virksomheder.
- Færre oplysningskrav for små virksomheder i regnskabsklasse B.
- Forslag om forhøjelse af de størrelsesgrænser, der definerer små virksomheder omfattet af regnskabsklasse B og mellemstore virksomheder omfattet af regnskabsklasse C.

---

<sup>4</sup> Mellem C virksomheder er virksomheder i Regnskabsklasse C, der i to regnskabsår i træk ikke overskrider to af tre størrelser på balancedatoen. Balancesum 143 mio. kr. Nettoomsætning 286. mio. kr. Antal ansatte 250.

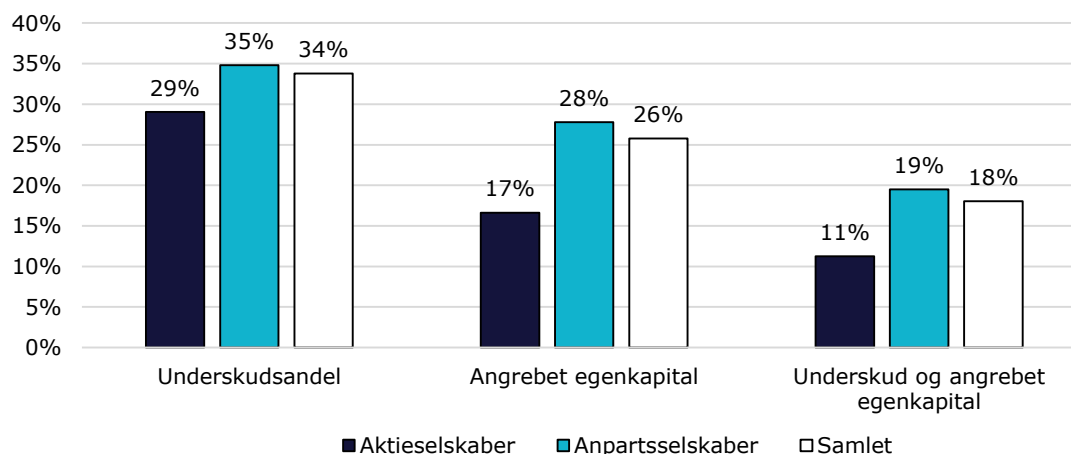


### Underskud og stor gæld i mange selskaber med begrænset hæftelse

I notatet er der redegjort for, at antallet af selskaber med begrænset hæftelse er steget siden 2001, og at omsætningen i selskaberne vokser betydeligt mere end i det øvrige erhvervsliv. Alligevel er kravene til revision og regnskabsoplysninger for hovedparten af selskaberne med begrænset hæftelse blevet kraftigt reduceret i samme periode. Konsekvensen er, at banker, kreditorer, investorer, leverandører og samhandelspartnere, der har penge til gode i selskaberne, stilles ringere med hensyn til gennemsigtighed omkring selskabernes samlede økonomi og sundhedstilstand.

Selskabernes økonomiske sundhedstilstand er et spørgsmål, som påkalder sig særligt opmærksomhed fra den gruppe af kreditorer og andre, der har penge til gode i virksomhederne. Som det fremgår af figuren neden for, er der en relativ stor andel af selskaber med begrænset hæftelse, der havde underskud ultimo 2014. Sammenlagt havde hver tredje aktie- og anpartsselskab underskud på opgørelsestidspunktet i 2014.

### Økonomisk sundhedstilstand for A/S og ApS (Ultimo 2014)



Kilde: Experian og egne beregninger, 2015

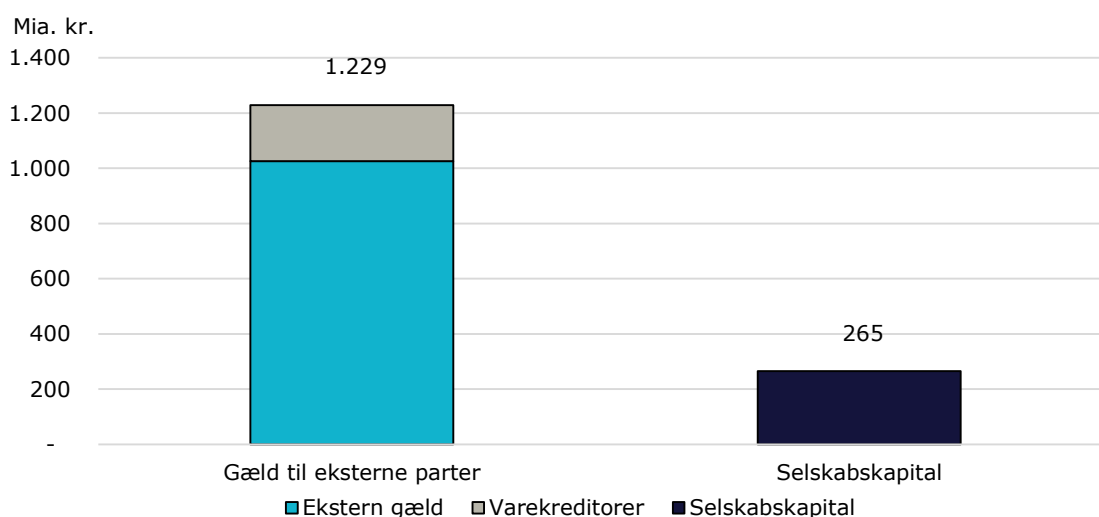
Underskud er ikke nødvendigvis et dækkende udtryk for, om en virksomhed har økonomiske problemer eller ej. Derfor suppleres analysen med begrebet angrebet egenkapital, der dækker over selskaber, hvor egenkapitalen er lavere end det lovmæssige kapitalkrav på opgørelsestidspunktet. For eksempel, hvis et aktieselskab har en lavere egenkapital end de 500.000 kr. som ejerne skød ind ved selskabets oprettelse.

Som det fremgår af figuren, havde sammenlagt hver fjerde aktie- og anpartsselskab en angrebet egenkapital på opgørelsestidspunktet.

Ser man samlet set på selskaber, hvor der både er underskud og en angrebet egenkapital, får man et udtryk for, hvor stor en andel af selskaberne med begrænset hæftelse, der har en særlig anstrengt økonomi. Her er der altså tale om selskaber, hvor kreditorer, leverandører og andre risikere, at få penge i klemme. Som det fremgår af figuren, er det sammenlagt næsten hver femte (18 pct.) aktie- og anpartsselskab, der har både underskud og angrebet egenkapital og dermed har en yderst anstrengt økonomi.

For at få en indikation af, hvor mange penge, banker, kreditorer, leverandører og samhandelspartnere sammenlagt har til gode i de nævnte selskaber, ses på selskabernes gæld til eksterne parter, der dækker over både kortfristet og langfristet gæld til banker, realkreditforeninger mv., samt gæld til varekreditorer<sup>5</sup>. Som det fremgår af figuren er der en sammenlagt gæld på over 1.200 mia. kr. i disse selskaber. Billedligt talt svarer det til prisen for at anlægge mere end 36 Storebæltsbroer<sup>6</sup>.

### Gæld til eksterne parter og ejernes indskudte selskabskapital (2013-regnskaberne)



Kilde: Experian og egne beregninger på baggrund af 2013-årsregnskaber, 2015.

<sup>5</sup> Der ses kun på aktive danske selskaber med begrænset hæftelse, der har aflagt et regnskab i 2013, som dækker 12 måneder. Ydermere ses der bort fra koncern regnskaber og selskaber, der har aflagt regnskab i udenlandsk valuta. Selskaber, der arbejder med pengeformidling, forsikring, investering og finansiering, samt holdingselskaber er også udeladt af beregningerne. Det skyldes, at størstedelen af gælden i disse selskaber udgøres af indlån, udstedte obligationer og anden finansiel aktivitet, som risikere for at forvride resultatet for de øvrige brancher.

<sup>6</sup> Anlægssummen for Storebælt svarer til ca. 37 mia. kr. i 2013-priser

Gælden skal sammenholdes med den selskabskapital, som ejerne selv har skudt ind i selskaberne, da de i sin tid etablerede selskaberne. Den samlede selskabskapital i selskaber med begrænset hæftelse udgør på opgørelsestidspunktet 265 mia. kr. Det svarer til, at selskabsejerne har indskudt kapital, der dækker ca. en femtedel af den samlede gæld til eksterne, fx banker, kreditorer, leverandører, investorer og andre.